

Technic Adenium

สารพันนารุ

เทคนิคการปลูก

ชวนชมสายพันธุ์ต่างๆ



วิธีการต่อรากชวนชม



การต่อรากชวนชม เป็นการแก้ไขรูปทรงของชวนชม ที่เป็นจุดด้อยของรากมาตั้งแต่เล็กเพื่อเพิ่มหรือเสริมรากโดยการตัดแต่งให้รากดูดียิ่งขึ้นเหมาะสมสำหรับจะนำไปจัดรากในลักษณะต่างๆตามที่ต้องการในการต่อรากนั้นสิ่งที่สำคัญของการต่อรากมีดังนี้

1. ไม้ต้องสมบูรณ์ (ปลอดเชื้อโรคต่างๆ)
2. การล้างไม้ต้องวิธีที่ถูกต้องต้องสะอาด
3. รอยขาดหรือรอยแผลต้องม้วนยาห้ามทำให้ไม้ช้ำหรือรอยแผลที่ไม่สม่ำเสมอ
4. กาวต้องหยอดให้พอดีไม่มากจนเกินไป

5. การจับยึดรากต่อรอยแผลต้องนิ่งห้ามขยับ

6. แขนงในที่ร่มห้ามโดนแดด ร่ม น้ำ และระวังอย่าโดนรอยต่อ

วิธีการทำ

1. เตรียมอุปกรณ์ให้พร้อมเพื่อทำการต่อราก

1.1 แอลกอฮอล์ 70%

1.2 สำลี่หรือกระดาษทิชชู (เอาไว้เช็ดอย่างชวนชม)

1.3 กาวตาช้าง

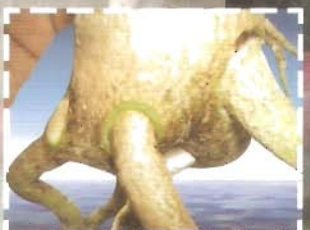
1.4 ไม้ (ต้องเป็นไม้ที่มีความบางของใบไม้ หรือไม้ที่เราถนัด)

2. นำต้นไม้มารากรากให้สะอาดแล้วนำมาแช่น้ำทิ้งไว้ในร่มประมาณ 3 อาทิตย์ ให้แผลที่เกิดจากการล้างรากแผลแห้งสนิทเสียก่อนจัดการต่อราก

3. จากนั้นหาด้านที่เราคิดว่าเป็นจุดด้อยของไม้ที่เราจะเสริมต่อรากเข้าไป นำไม้ที่เราเตรียมมามานำสำลี่แอลกอฮอล์ 70% มาเช็ดให้ไม้สะอาดจากเชื้อโรคต่างๆที่ติดมาและควรเช็ดทำความสะอาดมือด้วย(ทุกขั้นตอนควรรักษาความสะอาดแม้แต่ไม้ก็ไม่ควรให้มียางชวนชม ติดค้างไว้ทุกครั้งที่มีการใช้

4. ทำการตัดหรือปาดบริเวณที่เราต้องการรากที่จะ มาเสริมหรือต่อโดยนำรากด้านหนึ่งที่ไม่สวยย้ายมาอีกข้างหนึ่งแทน หลังจากตัดหรือปาดแล้วนำกระดาษทิชชูหรือสำลี่มาเช็ดยางที่ออกมาให้หมดหรือรอจนไม่มียางออกมาเพิ่มเติมอีก

5. จากนั้นทำการปาดรากที่เราจะนำมาต่อเสริม ให้พอดีหรือใกล้เคียงกับรอยที่เราจะต่อ (รอยปาดที่เราจะทำการต่อจะต้องเห็นเนื้อด้าน





ในที่ที่เป็นสีขาว (เหมือนรอย ด้านซ้ายที่ตัดออก) ไม่ใช่ปาดหรือเยื่อส่วนที่เป็นสีเขียวออกเท่านั้นไม่เช่นนั้นจะไม่ติด หลังจากนั้นจับประคองให้รอยแผลติดกันห้ามกดหรือดันรากที่เราจะต่อมากเกินไป นำภาวตราข้างมาหยอดตามรอยต่อของรากที่เสริมให้รอบชั้นตอนนี้สำคัญมากถ้าเราขยับมือหรือรอยแผลมีการเคลื่อนที่อาจทำให้กาวที่เราหยอดไหลเข้าไปในรอยแผลที่เราปาดทำให้แผลไม่สนิทได้

6.เมื่อทำการต่อรากเสร็จแล้ว ก็รอการเดินของเนื้อเยื่อประมาณ 20 วัน วิธีการแบบนี้เป็นการต่อรากแขวนลอยเป็นอีกวิธีที่ช่วยป้องกันเชื้อราต่างๆจากดินที่เราปลูก และสามารถควบคุมได้ถ้ามีการติดเชื้อ

หมายเหตุ : การนำลงปลูกต้องรอให้เนื้อเยื่อบริเวณรอบรอยต่อสมานกันก่อน เนื้อเยื่อสมานกันดีจะมีลักษณะเป็นสีน้ำตาลอ่อนๆ หรือมีลักษณะรอบๆ รอยต่อมีเนื้อเยื่อออกปูดขึ้นมารอบๆรอยต่อ ส่วนใหญ่การกำหนดปลูกไม่สามารถกำหนดได้ขึ้นอยู่กับขนาดลำต้นและอายุของต้นไม้ด้วย อย่างไรก็ตามเนื้อเยื่อเดินรอบๆ รอยต่อก่อน

วิธีการทำรากทรงสูง,ทรงขวด

ลักษณะการทำรากทรงสูง ทรงขวด ได้ดี ควรจะมีรากหลักแค่รากเดียว และควรจะเริ่มทำตั้งแต่เพาะเมล็ดให้ปลูกในภาชนะที่ก้นลึกหน่อย หากได้แบบแคบ ๆ ก็จะได้ใส่ฮอสโมโค้ทไว้ที่ก้นภาชนะ แบบจุดเดียว ไม่ต้องโรยหัวนกลงดินทับ แล้วก็เพาะเมล็ดตามปกติเมื่อออกรากก็จะชอนไชลงไปหาปุ๋ย พอต้นโตได้ขนาดเท่าปากกา ก็ขุดขึ้นมาทำรากทรงสูงได้เลย



1.ถ้ารากมีเส้นยาวเส้นเดียวก็ใช้ได้ แต่ถ้ามีรากฝอยเยอะก็เอาเอามัดเลาะรากฝอยออกให้หมดให้เหลือแต่รากแก้วเส้นเดียว เมื่อเลาะรากฝอยออกทุกเส้นแล้วก็จะเหลือแต่รากแก้วและถ้ารากแก้วไม่ตรงก็ให้ใช้ไม้ตามรากก่อน



2.จากนั้นเอาไม้มาผูกกับลำต้นประมาณ 1 ฝ่ามือ แล้วใช้เชือกหรือเทปม้วนมาพันให้ตึง เพราะถ้าผูกหรือพันไม่ตึงเมื่อแห้งแล้วมันจะหลุดจากไม้ได้



3.เตรียมดิน วัสดุปลูกต้องให้ระบายน้ำเน้นร่วนไว้ก่อนเพื่อให้น้ำผ่านได้สะดวก ตอนปลูกก็ใส่ฮอสโมโค้ทไว้ก้นภาชนะปลูกเหมือนเดิมจะช่วยให้เรียกรากได้เร็วขึ้น จากนั้นก็นำไม้มาปักลงดิน เอาปลายรากลงไปเล็กน้อย แคสั๊ก 2-3 ซม.



4.หลังจากนั้นการรดน้ำไม่ต้องบ่อยดูความชื้นของดิน แล้วทิ้งไว้ 3 เดือน และควรบำรุงรากด้วย B1 เพื่อให้ไม้มีทรงมากขึ้นและรากเดินดีขึ้น

5.พอปลายรากเริ่มตั้งไม้สูงขึ้น ก็ทำการเปลี่ยนดินใหม่แล้วทำแบบเดิมทุกๆ 3 เดือน จนกว่ารากจะยาวตามที่เราพอใจ การทำรากทรงสูงจะช่วยยึดทั้งรากและต้นได้ดี





ขั้นต้น เการากไปเรื่อยๆ รากเส้นไหนไม่ควรเอาไว้ก็เอาออกเสียเลย ส่วนความยาวของรากอย่าเพิ่งตัดออกเหลือไว้ก่อนเสร็จแล้วทำปูน หรือยา ตามแผลที่ตัดเรียบร้อยเสร็จขั้นตอนแรก

3.การเตรียมอุปกรณ์ที่จำเป็นในการปลูก มีไม้เสียบลูกชิ้น 20 Cm , 30 CM เชือกฟาง โฟม กรรไกร มีด

4.การนำไม้ลงปลูกแบบใหม่ๆ การปลูกให้่ง่ายสุดก็คือทำดินพูนเป็นภูเขาตให้แน่น แล้วนำไม้ลงปลูกแบบใหม่ๆ แบบที่ตรงกลางสามารถมองผ่านได้มีมิติดี

ส่วนการทำก็ไม่ยากแค่ตัดโฟมให้ได้ขนาดเท่าที่เราต้องการให้ต้นไม้สูงตามต้องการ แล้วนำโฟมไปรองด้านล่าง เสร็จแล้วก็นำไม้ไปวางตรงกลางกระถางดูศูนย์กลางให้ดีดูหลายๆ มุม เสร็จแล้วก็นำเชือกฟางผูกรอบกระถางยึดกลางลำต้นไขว้ไปมาเป็นกากบาทยึดให้แน่นให้ตรงกลางค่อยๆ ทำไม่ต้องรีบร้อนขั้นตอนนี้สำคัญมาก เสร็จแล้วก็ดึงรากออกด้านข้างให้ออกด้านนอกปากกระถางให้รอบทั่วทุกด้านที่นี้ก็เป็นการแต่งรากครั้งที่ 2 พร้อมกับ

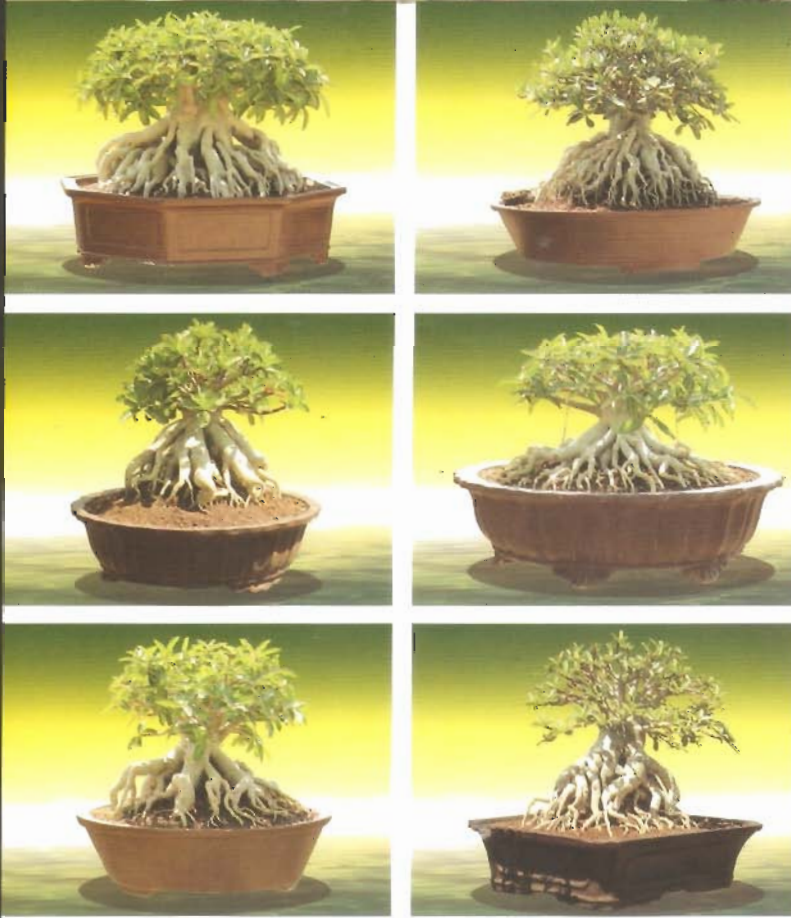
วิธีการทำรากใหญ่

1.ขั้นตอนการเตรียมดิน ดินที่ใช้จะเป็นใบก้ามปูหมัก 1 ส่วน ขี้ไก่แกลบ 1 ส่วน มะพร้าวสับชิ้นเล็กๆ 1ส่วน และขุยมะพร้าว 0.5 ส่วน หลังจากนั้นก็นำมาผสมให้เข้าด้วยกัน แล้วนำไปใส่กระถางเป็นอันเสร็จขั้นตอนการเตรียมดิน

2.ขั้นตอนการเตรียมไม้ก่อนลงปลูก ขึ้นอยู่กับไม้ด้วยว่าเคยผ่านการจัดรากมานาน้อยแค่ไหน ถ้าน้อยหรือไม่เคยเลยก็แนะนำให้แขวนไว้หลายวันหน่อย แต่ถ้าไม้ผ่านการจัดรากมาแล้วตั้งแต่เล็กสามารถปลูกได้เลยคือ ถอน ล้าง แต่ง ปลูก ภายในวันเดียวเลย มาว่ากันต่อเรื่องการนำไม้ลงปลูก การปลูกมีหลายลักษณะไม่ว่าจะเป็นแบบเรียบหน้าดิน 90 องศา,แบบ 45 องศา, หรือแบบใหญ่ๆ ก็แล้วแต่ความเหมาะสมของต้นไม้ ตลอดจนความต้องการของเจ้าของไม้

เริ่มด้วยการถอนต้นไม้สลัดดินออกกระวังรากไม้อย่าให้ชำรุดเสร็จแล้วเอาน้ำฉีดรากให้ดินออกให้หมดให้สะอาดแขวนไว้ให้แห้ง เสร็จแล้วเมื่อแห้งก็นำมาแต่งราก

Sarapan Chuanchom 5



Technic Adenium

การวัดความยาวของรากให้สม่ำเสมอ รอบต้นจัดทิศทาง รากไปในตัวคัดรากที่มีมากเกินไปออกกะความยาวของ รากให้เท่ากันรอบต้น

สุดท้าย คือการฝังรากและวางตำแหน่งรากลงดิน เริ่มจากฝังด้านในก่อนแล้วก็ด้านนอก ค่อยๆทำไปเรื่อยๆ โดยใช้จินตนาการช่วยด้วย จนเสร็จรอบต้นโดยใช้อุปกรณ์ ที่เตรียมไว้ช่วยในการบังคับทิศทางราก เช่นไม้เสียบลูกชิ้น เชือก โฟม หลังจากนั้นก็กดดินที่ฝังรากให้แน่นรอบต้น ดูความเรียบร้อยและตำแหน่งรากอีกครั้ง เสร็จแล้วก็ทิ้งไว้ 1 วัน วันรุ่งขึ้นค่อยรดน้ำพร้อมกับใช้ยาฆ่าเชื้อราชีวภาพหรือเคมีก็ได้ ผสมน้ำรดให้ทั่ว จนออกกันกระถาง เลย หลังจากนั้นก็ตั้งไว้ในที่ร่ม 2 ถึง 3 อาทิตย์ ก่อน

ภาพวิธีการทำรากหย่อง



1.

2.



3.

4.



5.

6.



7.

8.

วิธีการจัดแต่งฟอร์มไม้ให้ดูดี

การจัดแต่งฟอร์มไม้ให้ดูดีเป็นการนำไม้ที่ได้ผ่านการจัดรากและปลูกเลี้ยงมานาน ทำให้กิ่งยืดยาวเกะกะ มองดูไม่สวยไม่สมดุลกับต้นไม้ การตัดทอนกิ่งเป็นส่วนสำคัญอย่างหนึ่งในการแก้ไขตัดแต่งฟอร์มไม้ให้ได้รูปทรง เข้าที่ไม้ดูดีมากขึ้น

ขั้นตอน

1. การตัดทอนที่ได้ผลดีที่สุดใช้วิธีตัดผ่าตา เพราะโอกาสที่กิ่งแตกใหม่จะออกมาได้จังหวะสวยมีเยอะกว่าแบบอื่น

2. หลังจากไล่ทอดกิ่งยาวหมดแล้ว ก็จะต้องริดกิ่งที่แทรกขึ้นในจุดที่ไม่สมดุลย์ออก โดยปาดขีดโคนให้กินไปในเนื้อกิ่งหลักนิดหน่อย

3. โดยเฉพาะกิ่งที่แตกเป็นง่าม ควรเลือกริดกิ่งออกตามสมควร(ส่วนมากจะเป็นกิ่งกลาง) ทั้งนี้ต้องดูความเหมาะสมของตำแหน่งกิ่งด้วย เพราะบางครั้งกิ่ง 3 ง่ามก็อาจแตกไปในทิศทางที่สวยงามได้เหมือนกัน

4. ระยะเวลาที่ใช้ในการตัดทอนนั้นไม่มีหลักเกณฑ์ตายตัว บางท่านอาจจะเอาหลักของการทำบอนไซมาใช้ก็ได้ จะปรับใช้โดยดูระยะของกิ่งแรก(ส่วนมากจะยาว 1.5-2") ว่ายาวแค่ไหน การตัดทอดกิ่งแขนงต่อมาก็จะให้มีระยะสั้นกว่าเดิมซักเล็กน้อย(1-1.5") และลดหลั่นไปจนครบทั้งต้น

5. หลังจากตัดทอนครบกิ่งเสร็จแล้ว ต้องตรวจดูกิ่งที่เป็นโรค ผิวเสีย หรือมีรอยฉีก เพื่อพิจารณาว่าจะตัดออกหรือรักษาทางที่ดีตัดออกไปเลย เพราะกิ่งชวนชมงอกใหม่ได้เร็ว อาจได้กิ่งที่แตกสวยกว่าเดิมก็ได้

6. จากนั้นต้องใช้กระดาษเช็ดขี้ผึ้งขี้ยางที่แผลให้หมด และทายาปิดแผลเคลือบไว้ เพื่อกันเชื้อราเข้าซึ่งอาจเป็นสาเหตุให้กิ่งเน่าลามหรือทิ้งกิ่งได้

7. ขั้นตอนสุดท้ายสำหรับการแต่งฟอร์มกิ่งคือ การตัดเข้าลวด เพื่อจัดทิศทางของกิ่งให้ได้จังหวะ ไม่ทับซ้อนกัน ลวดที่ใช้กันมีหลายขนาดต้องเลือกให้เหมาะกับขนาดกิ่ง และการพันลวดต้องอย่าพันให้แน่นจนเกินไป เอาแค่หลวมๆพอบังคับกิ่งได้ก็พอ ไม่อย่างนั้นนานไปกิ่งอาจจะเป่งจนเป็นรอยลวดได้(ควรตรวจเช็คอย่างสม่ำเสมอเพื่อไม่ให้ไม้มีตำหนิ) การตัดเข้าลวดชวนชมมักจะใช้เวลา

Sarapan Chuanchom 5



1.



2.



3.



4.



5.



6.



7.



8.

หมายเหตุ

1. ไม้ที่ตัดทอนแล้ว จะยึดน้อยลง เพราะกิ่งเพิ่มขึ้น 3-4 เท่า น้ำเลี้ยงไปเลี้ยงไม้ต้น ไม้ก็ไม่ยึด
2. ตัดทอน 2-3 มัดได้เลยครับ หากเลี้ยงไม้สมบูรณ์
3. ไม้ที่ตัดทอนหลายมัด ฟุ่มแน่น ใบเยอะ ต้องรดน้ำเยอะๆ เพราะว่ามีไม้แตกใบเยอะ

วิธีการจัดรากลงก่อนลงปลูก

ปกติทุกๆปีหรือครึ่งปีหลังหน้าฝนไปแล้วชวนชมที่เราเลี้ยงไว้ควรนำเปลี่ยนกระถางเพราะน่าจะเป็นช่วงที่เหมาะสมที่สุดส่วนมากไม้ที่ผ่านฝนจะขนาดใหญ่ขึ้นมาก บางทีแทบจะแน่นกระถางกันเลยทีเดียว และเพื่อไม่ให้เป็นการเสียเวลาเราก็จะใช้โอกาสนี้ในการจัดรากลงด้วย ขั้นแรกควรถอดรากยกออกมาจากกระถางเบาๆ อย่างดีหรือกระชากออกจากกระถางจะทำให้รากขาดและชำได้ หลังจากดึงออกมาแล้วเราจะเห็นรากฝอยเยอะแยะมากมายให้ใช้น้ำฉีด ถ้ามีหัวฉีดที่ต่อกับสายยางจะดีมาก ค่อยฉีดดินออกให้หมดถ้าเป็นกาบมะพร้าวที่ติดกับราก บางอันแกะได้ก็แกะอันไหนแกะแล้วรากช้ำก็ไม่ต้องแกะ เมื่อล้างรากเสร็จแล้ว ถ้าจัดชนิดหน่อยก็ปลูกลงได้เลย แต่ถ้าตัดรากเยอะหรือมีการตัดรากต้องผึ่งให้แห้งก่อน

ประมาณ 1-2 เดือนก่อนจะคลายลวด(หากคลายแล้วกิ่งไม่อยู่ต้องพันใหม่ย้อนลายเดิม)

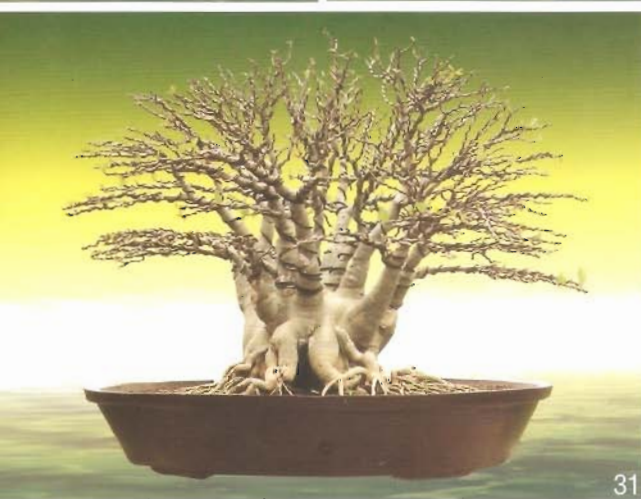
สิ่งสำคัญในการตัดทอนไม้

1. สังเกตดูว่าไม้ต้องสมบูรณ์เต็มที่มีใบเต็มต้น เพื่อเวลาตัดไปแล้วไม้สมบูรณ์น้ำเลี้ยงเดินดี จะทำให้ไม้แตกยอดใหม่ได้เร็ว

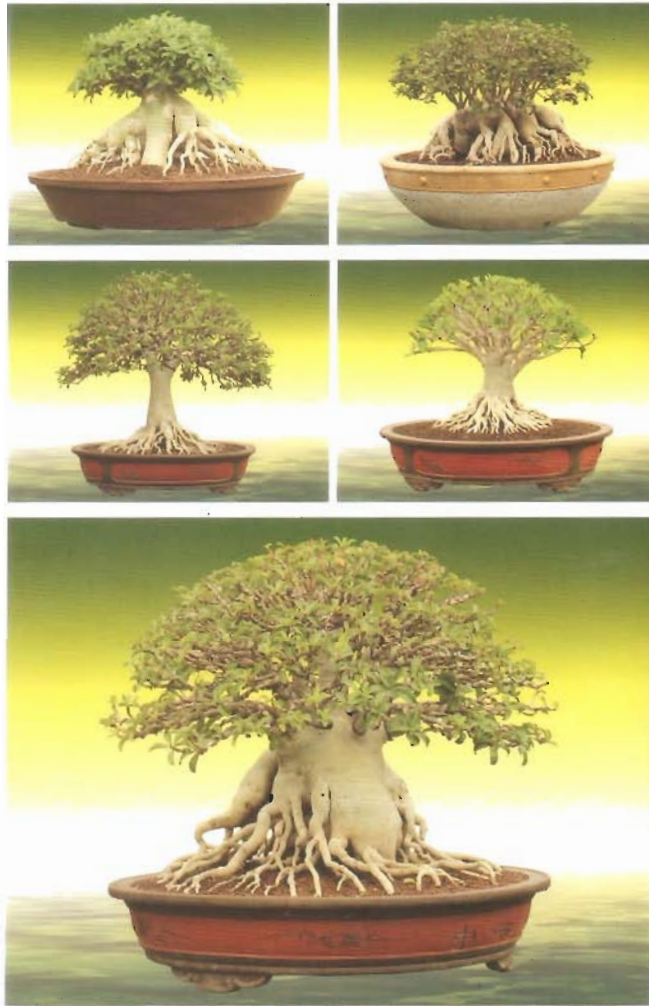
2. วิธีการตัด ตัดจากกิ่งเมนก่อนแล้วไล่ตัดกิ่งถัดออกมาไล่ออกมาเรื่อยๆ จนถึงกิ่งล่างสุด (กิ่งนอกสุด)

3. แดกกิ่งใหม่ เลือกบางกิ่งเก็บไว้และตัดบางกิ่งทิ้ง วิธีเลือกนั้น กิ่ง 1 กิ่ง เราจะเหลือยอดใหม่ที่แตกออกมาไว้ 2-3 ยอด ตำแหน่งมาตรฐานคือ ยอด ซ้าย กลาง ขวา ที่จะเก็บไว้ แต่ไม่ตายตัว พลิกแพลงได้ตลอด บางยอดอาจจะเก็บไว้ 2 บางยอดเอา 3 ถ้ายอดมันเดินเป็นกิ่งใหญ่แล้ว ตำแหน่งนั้นๆมันอาจจะสวยก็ได้

Sarapan Chuanchom 5



Technic Adenium



เมื่อฝั่งจะแขวนไว้หรือวางไว้ฝั่งแดดช่วงเช้าหรือวิคก็ได้ จนจนรากนิ่มแล้วค่อยๆ แคะรากที่พันกันออก รากไหนที่กอดรัดกันแน่นให้คลายออกมาบ้างแล้วใช้โฟมตัดเป็นรูปลิ้มหรือสี่เหลี่ยม ขึ้นไว้ถ้าแคะหรือจับรากแล้วรากถลอกให้ฝั่งต่อไปอีก เพราะรากยังไม่แห้งพอ การแคะรากที่พันกันอาจจะไม่จำเป็นต้องแคะภายในวันเดียว ถ้ารู้สึกรากจะฉีกหรือแคะยากเหลือเกินพักก่อน ไว้ต่อวันหลังส่วนแผลที่ได้ตัดรากไว้ ให้นำปูนแดงทาไว้ก่อน ก่อนลงปลูก แผลควรแห้งแล้ว

อีกเทคนิคที่ใช้คือ ถ้ารากค่อนข้างเสมอกันจะวางต้นที่จะจัดไว้กับพื้นอะไรก็ได้แล้วค่อยๆ ดึงราก ที่อยู่ข้างในให้แผ่ออกมาวางทิ้งไว้อย่างนั้นสักวันเวลาไปปลูกรากจะงอกออกมาพอสมควรจัดรากตอนปลูกง่ายขึ้น

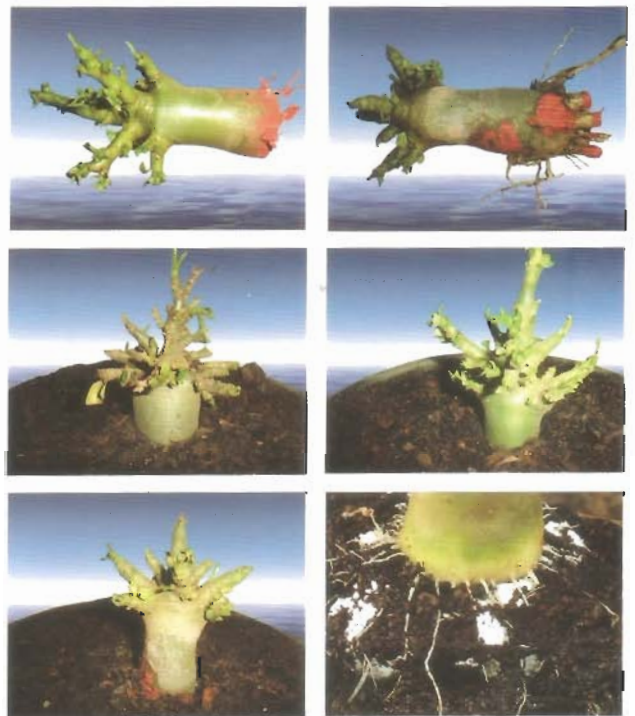
ข้อควรระวัง ไม้ฟอร์มที่มีกิ่งก้านสาขาเยอะๆ ไม่ควรฝั่งนานๆ มากกว่าสามอาทิตย์ก็แย่แล้วเพราะอาจจะทิ้งกิ่งบางกิ่งทำให้เสียฟอร์มไปเลยได้ กว่าไม้จะออกมาสวยต้องเลี้ยงเหมือนกันนะครับ แล้วก็ไม่ควรฝั่งในที่เปียกน้ำได้ไม่ดีจะทำให้ขึ้นรากบ้างเน่าบ้าง เอาที่แห้งๆดีที่สุด

ตอนปลูกนอกจากโฟมที่ใช้ในการจัดรากแล้วอาจจะจับถ่างแล้ว เอาเครื่องปลูกแทรกลงไปให้รากกางออกมากก็ได้ หรือใช้ตะเกียบปักจัดรากที่ไม่ใหญ่นักก็ได้ หลังจากนั้นนำขวนขมที่เราจัดรากเสร็จไปวางปลูกถ่างรากให้เรียบร้อยและกลบเครื่องปลูกควรรวนหน่อย

เครื่องปลูก

ใช้ดินก้ามปู+กาบมะพร้าวสับเล็ก+แกลบดิบ+ทรายชนิดหน่อย ปุ๋ยก็แล้วแต่สูตรใครๆ แต่ปุ๋ยอย่าเยอะโดยเฉพาะเคมีเพราะไม่ผ่านการจัดรากมา ยังไม่แข็งแรงให้ปุ๋ยเข้มข้นมากอาจเนาได้ เวลาหลบควรใช้น้ำจืดดินลดปริมาณช่องว่างในดินเพื่อให้รากสัมผัสดินได้ดีไม่มีช่องว่างในดินมากนัก และยังช่วยในการกลบจัดรากได้ด้วย อีกอย่างที่ต้องทำเพื่อกันเสี่ยงอย่างวางแดดจัดทันที อย่าวรดน้ำขมแต่แรกค่อยๆ เพิ่มปริมาณน้ำไปเรื่อยๆ จนกว่าไม้จะกลับสู่สภาวะปกติในสองอาทิตย์

วิธีการทำรากตะขาบ



ขั้นตอนในการทำรากตะขาบ

ก่อนอื่นต้องนำไม้มาดูก่อนว่ารากเป็นอย่างไร

1. ริดใบทิ้งให้หมด (ป้องกันการคายน้ำของต้นไม้)
2. ทำการตัดราก เอาไว้แต่รากเดิน เน้น หลัก เพื่อ

ความเป็นระเบียบและสวยงามตามแต่ใจชอบ

3. จากนั้นก็ทาปูนแดงที่ผสมเม็ดตาลิกซิลชั้นๆ และรอให้แห้งประมาณ 1 ชั่วโมง อาจจะเก็บรากฝอยเล็กหรือจะเล็มออกให้หมดก็ได้ บางครั้งอาจตัดรากเพียงบางส่วน

4. เมื่อปูนแดงแห้งก็นำปลูกลงได้เลย โดยปลูกลงลึกประมาณครึ่งลำต้น จากนั้นกดดินให้แน่นอาจจะใช้ไม้ค้ำต้นไม้ก็ได้ และหากต้องการให้รากขนานกับพื้นก็ให้ใช้แผ่นโฟมรองใต้รากตัดเป็นแผ่นบางๆ กว้างประมาณ 2 x 2 นิ้ว วางลงไปที่ดินแล้วก็เอาต้นไม้ไปวางที่โฟมแล้วก็เอาดินกดตามปกติ แต่ถ้าจะให้รากได้มุม 45 องศา ก็ไม่ต้องใช้โฟมรองใต้ราก

5. จากนั้นรดด้วยน้ำผสมยากันเชื้อรา น้ำไม่ตากแดดได้เลย แต่ห้ามโดนฝนเด็ดขาด

6. การให้น้ำในช่วงแรกๆ ก็ควรพรมหน้าดินให้มีความชื้นก็พอ ชัก 1 อาทิตย์/ครั้ง ควรรองจนกว่าต้นไม้จะมีรากออกดีซะก่อนถึงให้น้ำปุ๋ยตามปกติ

วิธีสังเกตว่าต้นไม้มีรากดีแล้วก็คือ ดูว่าต้นไม้มีใบใหม่แล้วใบของต้นไม้ นั้น มีความมันแสดงว่าไม่มีรากฝอยแล้วกำลังหาอาหารกิน ก็อัดน้ำอัดปุ๋ย ตามแต่ จะสะดวกไป หลังจากได้รากแล้วประมาณ 4-6 เดือนก็นำมา จัดรากใหม่

ภาพวิธีการทำรากตะขบ



1. คัดเลือกต้นชวนชมที่มีอายุประมาณ 1-2 ปีขึ้นไป



2. ใช้มีดคมมาตัดให้ได้สุดโคนต้นให้เหนือจากรากพอประมาณ



3. ใช้ปูนขาวหรือโคโคซานทาบริเวณเนื้อที่ตัดออกให้ทั่ว ทั้งไว้ประมาณ 3-5 วัน



4. ให้ตัดโฟมหรือวัสดุอะไรก็ได้ที่จะทำให้รากเดินไปตามที่ท่านชอบ



5. ใช้ฟาง, เชือกหรือหนังยางรัดระหว่างต้นกับโฟมหรือวัสดุที่เตรียมแล้วใช้น้ำยาเร่งรากหาบริเวณรอบๆ โคนต้นที่ติดกับโฟมหรือวัสดุ



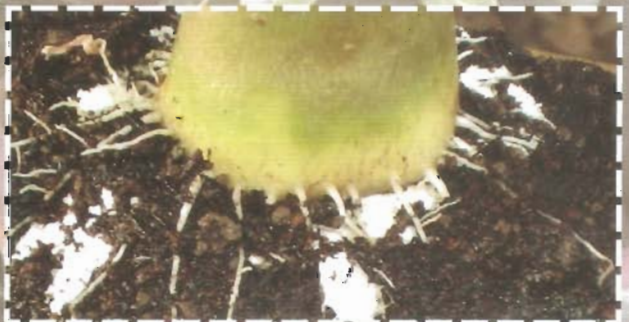
6. ให้วางลงในกระถางที่เตรียมไว้ ใช้ดินปลูกที่มีความโปร่งเพาะแล้วรดน้ำให้ชุ่ม ทั้งไว้ประมาณ 1 วัน



7. แล้วเอาลงถุงพลาสติกที่ใหญ่กว่ากระถาง ปิดปากถุงให้แน่น



8. ทั้งไว้ในร่มเป็นเวลา 30-45 วัน จึงแกะถุงออก



9. ก็จะเห็นรากออกมาอย่างสวยงามแล้วเลี้ยงไว้อีกประมาณ 2 เดือน โขว์รากได้เลย

วิธีการหมักดินและขั้นตอนการ เตรียมดินก่อนปลูกชวนชม

วิธีการหมักดินไม่เกี่ยวกับด้านวิชาการใดๆ ทั้งสิ้น เป็นเพียงสูตรที่ผู้ปลูกเลี้ยงใช้ปลูกแล้วได้ผล และใช้ปลูกเลี้ยงไม่มานาน ส่วนท่านใดจะใช้สูตรแบบไหนเลี้ยงแล้วเกิดประโยชน์กับไม้มากที่สุดก็ได้ ไม่ได้มีสูตรตายตัว การเลี้ยงไม้ให้สวยสมบูรณ์นั้น ขึ้นอยู่กับปัจจัยหลายอย่าง มิใช่เพียงสูตรดินอย่างเดียว

วิธีหมักดินแบบที่ 1 ใช้กับไม้อายุไม่เกิน ปีครึ่ง ส่วนผสม

ใบก้ามปู 1-2 ส่วน

ขุยมะพร้าว 1 ส่วน

แกลบดิบ 1 ส่วน

น้ำผสม EM อัตราส่วนผสมตามข้างบรรจุภัณฑ์



วิธีหมัก

นำส่วนผสมทั้งหมดมาคลุกเคล้าให้เข้ากันและรดด้วยน้ำ EM จนเปียกชุ่ม และคลุกเคล้าอีกครั้งจนทั่วถึง แล้วหาวัสดุเช่น ผ้าใบ หรือ พลาสติก มาคลุมไว้ประมาณ 3 เดือน จึงจะสามารถนำมาใช้ได้ครับ ทั้งนี้ระหว่างการหมักก็ต้องคอยกลับดินทุกสัปดาห์

วิธีนำมาใช้งานหลังจากผ่านการหมักมาแล้ว 3 เดือน

1. นำวัสดุที่หมัก 1 ส่วน

2. มะพร้าวสับ 1 ส่วน



3. นำมาคลุกเคล้าให้เข้ากัน

4. นำตะแกรงมาร่อนดักวัสดุหยาบและชิ้นใหญ่ออก (ตะแกรงที่นำมาร่อนวัสดุสำหรับปลูกไม้เล็ก ไม่ควรมีขนาดรูเกิน 1 cm.)

5. เมื่อได้วัสดุที่ร่อนออกมาแล้วก็นำมาผสมกับน้ำ EM + โมลาส ที่หมักเอาไว้เกิน 10 วัน คลุกเคล้าให้เข้ากัน จนเปียกชุ่ม หรือให้ทั่วถึง จะใช้ในทันทีก็ได้ แต่ต้องไม่รดน้ำหลังปลูกประมาณ 7 วัน แล้วเก็บไม้ไว้ในที่ร่ม หรือ จะหมักไว้ก่อนก็จะเป็นการดีมาก โดยหมักไว้ประมาณ 15 วัน แล้วค่อยนำมาใช้งาน โดยวิธีนี้สามารถรดน้ำได้ทันทีหลังปลูก

วิธีหมักดินแบบที่ 2

เหมาะสำหรับไม้อายุ 18 เดือนขึ้นไป

1. ใบก้ามปู 3 ส่วน

2. แกลบดิบ ? ส่วน

3. ขุยมะพร้าว ? ส่วน

4. น้ำผสม EM อัตราส่วนผสมตามข้างบรรจุภัณฑ์

วิธีหมัก

นำส่วนผสมทั้งหมดมาคลุกเคล้าให้เข้ากันและรดด้วยน้ำ EM จนเปียกชุ่ม และคลุกเคล้าอีกครั้งจนทั่วถึง แล้วหาวัสดุเช่น ผ้าใบ หรือ พลาสติก มาคลุมไว้ประมาณ 3 เดือน จึงจะสามารถนำมาใช้ได้ ทั้งนี้ระหว่างการหมักก็ต้องคอยกลับดินทุกสัปดาห์

วิธีนี้นำมาใช้งานได้หลังจากผ่านการหมักมาแล้ว 3 เดือน

1. นำวัสดุที่หมัก 1 ส่วน

2. มะพร้าวสับ 1 ส่วน

3. นำมาคลุกเคล้าให้เข้ากัน

4. นำตะแกรงมาร่อนวัสดุหยาบและชิ้นใหญ่ ออก (ตะแกรงที่นำมา ร่อนวัสดุสำหรับปลูกที่มีอายุ 18 เดือนขึ้นไป ควรมีขนาดรูประมาณ 1 cm.

5. เมื่อได้วัสดุที่ร่อนออกมาแล้วก็นำมาผสมกับน้ำ EM + โมลาส ที่หมักเอาไว้เกิน 10 วัน คลุกเคล้าให้เข้ากัน จนเปียกชุ่ม หรือให้ทั่วถึง จะใช้ในทันทีก็ได้ แต่ต้องไม่รดน้ำหลังปลูกประมาณ 7 วัน แล้วเก็บไม้ไว้ในที่ร่ม หรือ จะหมักไว้ก่อนก็จะเป็นการดีมาก โดยหมักไว้ประมาณ 15 วัน แล้วค่อยนำมาใช้งาน โดยวิธีนี้สามารถรดน้ำได้ทันทีหลังปลูก

วิธีการนำมาใช้งาน ของทั้งสองวิธี จะต่างกันตรง

ข้อ 4 (ขนาดรูของตะแกรงที่นำมา ร่อน)

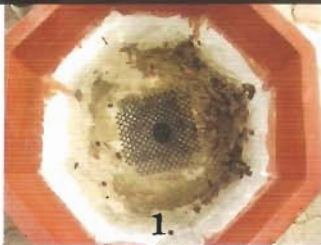
วิธีการทำน้ำหมัก

1. น้ำเปล่า 20 ลิตร

2. EM 1 ลิตร

3. โมลาส 1 ลิตร

นำส่วนผสมทั้งหมดมาเทรวมกัน และคนให้เข้ากัน ปิดฝาให้มิดชิด หมักไว้ประมาณ 10 วันขึ้นไป แล้วค่อยนำมาใช้งาน (ถ้าใช้ไม่หมดในคราวเดียว ไม่เป็นไร หมักต่อไปได้เลยครับ)



Sarapan Chuanchom 5



วิธีการดูแลรักษาชวนชมเมื่อติดฝัก

วิธีการดูแลรักษาชวนชมเมื่อติดฝักไม่ให้แตก หลุดร่วง ฝักเหลืองหรือฝักติดเชื่อง่ายๆคือ ระยะติดฝักปุ๋ยไม่ควรใส่ น้ำก็อย่าให้มากนักโดยดูความชื้นของวัสดุปลูกในกระถางถ้ายังมีความชื้นอยู่ก็ยังไม่ต้องรดน้ำ ถ้าเราใส่ปุ๋ยแล้วน้ำมาก จะทำให้ฝักเน่าจากส่วนปลายลามเข้ามาหาหัวฝัก บางครั้งฝักก็จะแตก แต่เมล็ดยังไม่แก่ **ฉะนั้นชวนชมไม้สี อาราบิคัมและไทยไซโคการดูแลฝักแบบเดียวกัน** ฝักที่ติดดี ต้องปราศจากแมลงเจาะรบกวน เช่นมวน หรือเพลี้ยต่างๆ ตรงนี้ควรใช้ยาออกฤทธิ์ได้ทั้งประเภทสัมผัสตาย ดูดซึม หรือปล่อยไอระเหย ถ้าแมลงไม่เจาะฝัก รับรองฝักไม่ร่วง และหัดหมั่นสังเกตดูใบ ดอก ว่าเขาสมบูรณ์ขึ้นหรือดรอปลง การป้องกันแมลงเจาะฝักให้ใช้ถุงนิรภัยสวมฝักช่วยป้องกันพวกแมลงมวน(สวบ)ที่ดูดกินน้ำเลี้ยง และมวนฝ้ายที่ชอบวางไข่ในฝักได้ค่อนข้างดี และฝักที่ปลายเหลืองๆ แก่ไขโดยตัดปลายที่เหลืองๆนั้นทิ้งแล้วหาด้วยปูนแดง เพราะถ้าชวนชมติดฝักแล้วฝักจะโตไวมากๆ ธาตุอาหารต่างๆที่ต้นสะสมไว้จะถูกนำมาใช้เต็มที่ (สังเกตดูว่ากิ่งที่ติดฝักจะหยุดเดิน) ถ้าต้นที่มีฝักนั้นไม่มีธาตุอาหารไม่เพียงพอ อาจจะตั้งแต่เริ่มแตกช่อดอกและเมื่อมีฝักโตสักหน่อยก็จะทิ้งฝักไปเอง

กรณีที่มีฝักร่วงไปบ้างแล้วและยังเหลืออยู่ พยายามอย่าไปยุ่งกับมันมาก เลี้ยงดูปกติ อย่าไปเร่งปุ๋ยหรือเปลี่ยนดิน ฝักจะหลุดร่วงเองง่ายๆ ควรให้น้ำแบบสม่ำเสมออีกพอ

วิธีสังเกตตุ่มฝัก

1. ขั้วฝักสีเหลืองแดง เป็นการให้น้ำมากเกินไป
2. ขั้วฝักสีเทาดำ ฝักมีเชื้อรา ฉีดยากันราเชื้อ ฟอสฟอรัส ทิลอะลูมิเนียม
3. ป้องกันฝักและรักษาฝักด้วยสารต่างๆ เช่น โบรอน ยากำจัดไรแดง ไคโตซาน ยาฆ่าแมลงชนิดดูดซึม
4. บำรุงปุ๋ยทางดิน 8-24-24 ทางใบ เช่น 7-17-34 หรือ 10-30-40



■ ฝักโคนผ่นเป็นโรค



วิธีการเลี้ยงชวนชมทรงคอมแพ็ค



1. เริ่มต้นด้วยการตัดต้นทรงกะถั่ว

2. หลังจากที่ได้ต้นกล้าก็ทำการล้างราก และริดใบทิ้งทั้งหมด



3. หลังจากนั้นก็มาพิจารณารากกันว่ารากจะตัดแบบไหน หากรากเดิมมีการแตกรากที่เป็นระเบียบดีอยู่แล้ว เราก้จะตัดเฉพาะรากแก้วเท่านั้น

8. วิธีการทา...ก็แบบนี้ แต่ห้ามโดนขอบต้น



4. ตัดเฉพาะรากแก้ว



9. เทคนิคที่ว่ามันคือเราคิด เอามาผสมกับน้ำเล็กน้อยให้มันเหนียวแล้วป้ายลงไปที่ยอบโคลนต้น เพื่อเร่งให้รากงอก อยากรู้ให้ตรงไหนงอกก็ป้ายตรงนั้น



5. ตัดออกไปให้หมดเลยเพื่อสร้างรากใหม่ที่สวยกว่า



10. หรือจะป้ายเฉพาะส่วนแบบนี้ก็ได้ เราจะป้ายไปพร้อมๆกัน แล้วปล่อยให้แห้งที่เดียว



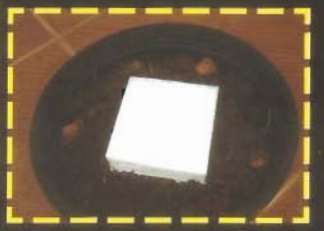
6. แล้วเราก็จะได้เป็นลักษณะหน้าตาแบบนี้



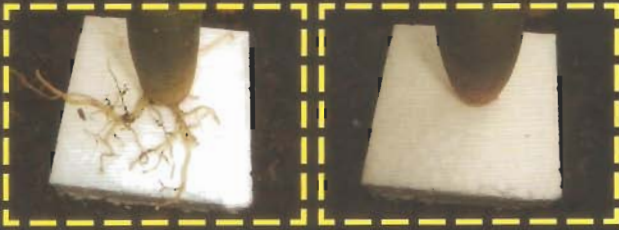
11. เราจะได้แบบนี้



7. หลังการตัดรากแล้ว อย่าลืมใส่กระดาษหึทูลึบความชื้นและออกไปเพื่อให้แห้งเพื่อป้องกันการติดเชื้อได้อีกชั้นหนึ่ง ที่นี้ก็เริ่มผสมปูนแดง ถ้าไม่มีปูนแดงใช้ปูนขาวแทนก็ได้เช่นกัน เามาผสมกับยากันเชื้อราที่เราใช้ในตอนนั้นก็คือ เมตาแล็คซิลผสมกันแล้วได้สีชมพู



12. ที่นี้มาดูวิธีการปลุกชั้นแรก เราก้เอาโฟมมาวางเพื่อให้รากแผ่ขนาดของโฟมต้องใหญ่กว่าโคนต้น เพื่อให้รากจะสามารถเดินออกด้านข้างและแผ่ออกด้านข้างปลุกด้วยดินปลุกชวนชมทั่วไป



13.เมื่อแห้งดีแล้วเราก็นำลงปลูก 14.ส่วนต้นโหนดรากออกหมด
กรณีที่ตัดเฉพาะรากแก้ว เราก็จัด ก้างเลย
รากแบบนี้



15.เสร็จแล้วก็เอาดินกลบฝังลำต้นให้ลึกเพื่อเลี้ยงราก และป้องกันลำต้น
ล้มด้วย แล้วรดน้ำผสมเจือจางกับยาป้องกันเชื้อรา ไม่จำเป็นต้องใช้ บีบี
เนื่องจากเราหาเซราติก เรงรากไปเรียบร้อยแล้วนำออกแดดได้เลยไม่
ต้องรอไว้

หมายเหตุ : หลังจากปลูกประมาณ 20 วันราก
ใหม่จะเริ่มแตกออกมาเหมือนเส้นด้าย ขนชมก็จะค่อยๆ
เติบโตจน กระทั่งเข้าเดือนที่ 3 จึงนำขึ้นมาจัดรากใหม่
ได้ รากใหม่ที่ได้ออกมารอบตัว ก่อนจะทำการปลูกลง
กระถางอีกครั้งเพื่อให้รากใหญ่ขึ้น ถัดไปอีก 3 เดือนจึง
นำขึ้นมาจัดรากใหม่อีกครั้ง ซึ่งครั้งนี้สามารถที่จะทำการ
ตัดรากที่ไม่ต้องการออกได้

โรคและการดูแลรักษาชวนชม

การปลูกเลี้ยงและดูแลรักษาชวนชมไม่ให้เกิดโรค
และแมลงนั้นไม่ใช่เรื่องง่าย แต่ก็ไม่ใช่เรื่องยากสำหรับผู้
ที่รักและชอบชวนชมมานานปัญหาที่เกี่ยวข้องกับโรค แมลง
ต่างๆที่เกิดกับชวนชมพร้อมทั้งวิธีการรักษามีดังนี้

1.โรคช็อคเน่า-ยอดเน่า วิธีป้องกัน ควรเปลี่ยน
เครื่องปลูกที่ทิ้งไว้แน่นมานานเพื่อให้ให้น้ำระบายได้ดี ถ้า
ดินอุ้มน้ำมากเกินไปไม้โดนแสงแดดน้อยไป เชื้อราจึงเข้า
ทำลาย ถ้าไม่หายใช้"อาลิเอท"ผสมน้ำราดลงไป สารเคมี
ตัวนี้ มักจะใช้รักษาอาการโรคเน่า รากเน่า โคนเน่า โรค
Sarapan Chuanchom 5

เน่าคอদিনหรือใช้"เมตาแล็กซิล"ก็ได้ แต่
ต้องใช้สลับกับยาตัวอื่น เพื่อกันการดื้อ
ยา

2.โรคใบเหลืองร่วง โรคนี้เกิดได้
หลายสาเหตุ **วิธีป้องกัน** ต้องดูว่าต้นไม้
เกิดจากสาเหตุใดก่อน ถ้าใบเหลืองร่วง
เกิดจากการขาดน้ำ ก็ให้น้ำสม่ำเสมอ
 แต่ถ้าโดนฝนเป็นเชื้อราที่ใบก็ควรริดใบ
ให้หมดหรือจะทำการตัดแต่งทดกิ่งก็ได้

3.โรคช่อดอกแห้งเหี่ยวและร่วง
โรคนี้เกิดได้ 3 สาเหตุ คือโดนฝน และ
2 เกิดจากการขาดแคลเซียม 3.เกิดจาก
แมลงมากัดกินช่อดอก **วิธีป้องกัน** ควร
ยกเข้าร่ม หรือควรจะปลูกในที่ที่มีแสง
คลุมเพื่อป้องกันฝน และควรหาแคล
เซียมมาใส่เพิ่มเติม ถ้าเกิดจากแมลงที่
จะมากินช่อดอกถ้าพบเก็บดอกใส่ถุงมัด
ปากให้หมด ใช้สารเคมีที่ฆ่าแมลงวัน
ดอกไม้ได้แก่ เมโทมิลคลอไรไฟฟอส สาร
เคมีที่ฆ่าหนอนแมลงวันดอกไม้ได้แก่
ไซเพอร์เมทรินต้องฉีดพ่นอย่างสม่ำเสมอ
ทุกๆ 7 วัน

4.โรคไรแดง โรคนี้เป็นโรคที่รักษา
หายยากต้องคอยสังเกตและเฝ้าระวัง
ถ้าเจอใบเหลืองมีดปกติกก็ลองพลิกดูที่ได้
ใบได้เลย บางครั้งมันตัวเล็กมากจนมอง
ไม่เห็น ถ้าเจอใบเล็กๆๆฝอยๆคล้ายใย
แมงมุมก็ได้ใบ เป็นรังของตัวอ่อน ส่วน
ยาที่ใช้ก็มีหลายตัว **วิธีป้องกัน** เช่นปุ๋ย
สูตร 0-52-34 ผสมน้ำฉีดตามฉลากบอก
แต่อย่าเกิน 40 กรัมต่อน้ำ 20 ลิตร ใ้
น้อยๆฉีดบ่อยๆดีกว่า ฉีดเวลาเช้าอย่าให้
แดดร้อน ฉีดแล้วไม่ต้องพรมน้ำ ถ้า
สะดวกใช้รดโคนจะได้ผลกว่าส่วนยาไร
ที่ไม่ทำให้ดอกไหม้ คือ มีทราซ ออร์ทูล

5.โรคเพลี้ยแป้ง **วิธีป้องกัน** ใช้
แลนเนทผสมน้ำฉีดพ่นครบ รอบเดียวตาย

100%

