

Technic Adenium

# สารพันำรู้ เทคนิคการปลูก ชวนชมไม้สี (ชั้นเดี่ยว/ดอกซ้อน)



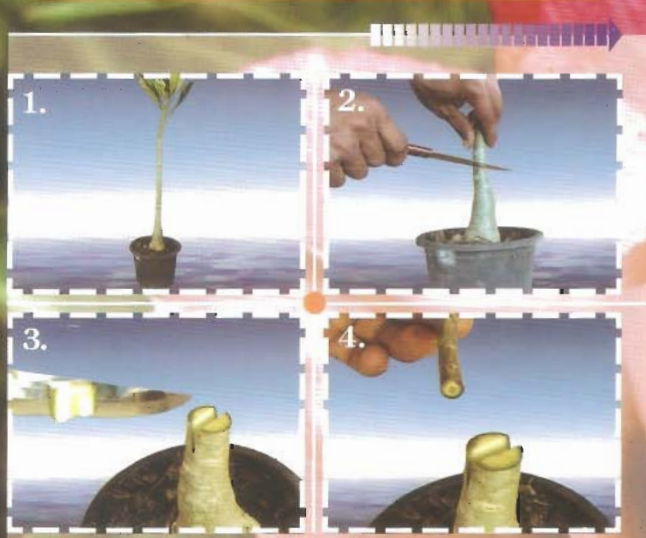
## วิธีการเสียบยอดชวนชมเป็นรูปตัวV

สำหรับมือใหม่ขอแนะนำให้ลองเสียบพวกไม้สีราคาไม่แพงก่อน หาซื้อชวนชมสายพันธุ์ฮอลลแลนด์(ไม้สี)ที่ไม่แพงมากมาสักต้นเอาแบบที่มีกิ่งแก่ๆ เอาที่มีประมาณ 10 กิ่งใหญ่ๆมาทำต้นตอฝึกเสียบ และไม่ต้องเสียดายถือว่าต้นนี้ซื้อมาซ้อมมือ ตัดกิ่งทิ้งให้เหลือความยาวแค่กิ่งละประมาณ 1 คืบทุกกิ่ง **ตั้งนั้นจะได้จุดที่จะเสียบที่แก่และแกร่ง โอกาสเสียบติดจะมากขึ้นกว่าเสียบที่บริเวณที่ค่อนข้างไปทางปลายกิ่งซึ่งเนื้อเยื่ออ่อนกว่า คายน้ำมากกว่า ทำให้บางครั้งเกิดปัญหาความเหี่ยวตามมาแล้วเชือกที่พันไว้คิดว่าพอดีในตอนเสียบกลายเป็นหลวมหลังจากเสียบได้ 2-3 วัน กิ่งที่จะเอามาเสียบเลือกตัดกิ่งแก่ๆ สีน้ำตาลมาเลยตัดมายาว 2-3 นิ้ว ต่อ 1 เสียบ เน้นกิ่งอ่อนๆก็จะดี**

สำหรับมือใหม่แล้ว กิ่งเขียวๆใกล้ยอดเสียบแล้วมักเจอปัญหาเหี่ยว หรือเน่า การเลือกกิ่งอ่อนๆมาเสียบทำให้เราสามารถ เจียนทำลิมให้ เป็นรูปตัวVผอมๆ แบบทรงยาวๆ ได้ ในขณะที่ต้นตอเราก็จะเนียนให้แผลลึกลงไปได้ยาวขึ้น **เกิดข้อดีคือ** เพิ่มพื้นผิวสัมผัสของแผลต้นตอกับกิ่งที่เสียบ สามารถส่งน้ำเลี้ยงและอาหารจากต้นแม่ได้ดีขึ้น ข้อดีอีกประการหนึ่งก็คือลิมเสียบที่ยาวจะไม่ลื่นหลุดง่ายเหมือนลิมสั้นๆ เป็นรูปตัวV อ้วนๆเตี้ยๆใช้วิธีครอบถุงพลาสติกผูกหลวมๆแค่กันน้ำเข้าแผลเวลาฝนตก แต่ให้อากาศถ่ายเทได้ ไม่ผูกแน่น ภายในอาทิตย์ ถ้ากิ่งยังแข็งแรงที่กิ่งเสียบ และแผลที่ต้นตอแปลว่าเสียบติด จะเห็นตาเริ่มจะผลิเป็นตุ่มให้เห็น ก็แกะถุงออก

แต่ถ้ายังโชคร้าย กิ่งเน่าเพราะเน่า หรือแห้งเหี่ยวไป ก็จัดการเจียนกิ่งต้นตอทิ้งให้เลยแผลที่เคยเสียบแล้วจัดหา กิ่งลูกมาเสียบใหม่ ลองดูเป็นรอบที่2...หรือรอบที่3...จนกว่าจะสำเร็จ

## ภาพการเสียบยอดชวนชมเป็นรูปตัวV



Sarapan Chuanchom 5

ถ้าทำสำเร็จก็จะมีกำลังใจ ต่อไปจึงค่อยปรับทักษะไปใช้ยอดแบบเขียวอมน้ำตาลหรือเขียวเข้มมาเสียบต้นตอที่ไม่ใช่กิ่งแก่ เช่น พวกตอฮอลลแลนด์ขนาดจุ่มจิมหรือเสียบพวกกิ่งตอนหรือกิ่งชำสาว ๆ ขนาดย่อมๆ ต้นละ 30 บาท

**เทคนิคพิเศษคือ** เวลาเสียบพวกยอดเขียวๆ กับตอเขียวๆ และพันเชือกฟางมัดแน่นกำลังดีแล้วอีก 1-2 วัน จะเอาเชือกฟางมาผูกทับไปอีก 1-2 รอบเพื่อรังให้แห้งอีกครั้ง เพราะการคายน้ำทำให้เกิดการเหี่ยวตัวของกิ่งเชือกเดิม จะหลวมเอง หากไม่ผูกทับใหม่แผลอาจเปิดออกทำให้เนื้อเยื่อไม่ประสานกัน

**หมายเหตุ**

- ไม่ควรทำช่วงหน้าฝน เพราะน้ำฝนจะเข้าแผลทำให้ติดเชื้อราและเน่าได้ง่าย



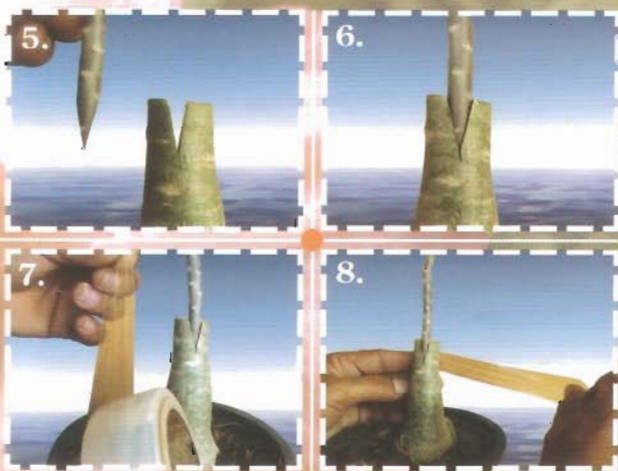
- กิ่งที่เสียบควรนำไว้ที่ลมและครอบถุงพลาสติกไว้จะแน่นไม่แน่นแล้วแต่สูตร แต่ต้องไว้ที่ลมเพื่อลดการคายน้ำ

**การเจียนแนวตัว V ที่ถูกต้อง**

1. มองจากด้านบนรอยเจียนต้องขนานกัน เป็น | |
2. มองจากด้านข้างรอยเจียนจะต้องเป็นตัว V  
ถ้ามองด้านบนเป็นตามข้อ 1 มองด้านข้างเป็นข้อ 2 ถือว่าถูกต้องแล้ว เพราะการเจียนที่ถูกต้องจะทำให้กิ่งที่เสียบ สามารถเสียบได้สนิทอย่างน้อย 2 ข้าง

**ตำแหน่งที่ต้องติดสนิท**

- คือ ส่วนที่เป็นเนื้อเยื่อเจริญของทั้ง 2 กิ่ง ต้องแนบสนิทกัน
- เนื้อเยื่อเจริญจะอยู่ถัดจากเปลือกไม้ แต่ไม่ถึงเนื้อไม้
- ถ้าอยากเห็นเนื้อเยื่อเจริญเป็นอย่างไรให้ นำกิ่งไม้ชนิดใดก็ได้ ใช้มีดควั่นเอาเฉพาะเปลือกไม้ออกจะเห็นเนื้อเจริญเป็นสีเขียว เวลาเอานิ้วลูบจะรู้สึกลื่นอันนี้คือเนื้อเจริญที่ต้องให้ทั้ง 2 กิ่งแนบสนิท



Sarapan Chuanchom 5

## วิธีการผสมเกสรชวนชม



1. หาดอกชวนชมที่สมบูรณ์ที่เป็นดอกที่บ้านแล้ว ประมาณ 3-5 วัน ฉีกกลีบดอกออกซีกสองหรือสามกลีบ เพื่อจะได้มองเห็นอวัยวะของดอก(ของต้นแม่)

2. ฉีกกลีบดอกออกเพื่อให้เห็นและมีความถนัดในการทำงาน

3. ลักษณะของอวัยวะเพศของดอกชวนชม
4. อวัยวะเพศของชวนชมสังเกตดีๆ
5. เชี่ยวเอาเกสรตัวผู้ออกมา
6. เป็นละอองเล็กๆคล้ายเม็ดทรายแต่เล็กกว่ามาก
7. เข้าไปแตะที่เกสรตัวเมีย ค่อยๆเบาๆมือ
8. ตรงด้านข้างๆของเกสรตัวเมีย
9. เมื่อเกิดการปฏิสนธิแล้วก็จะเป็นตุ่มกลมๆสีแดงเล็กๆที่โคนการดอก

10. จะรู้ว่าผสมติดก็ตอนที่เห็นฝักคู่เล็กๆคล้ายพันกระต่ายยื่นออกมาน้อยๆที่ก้านดอก มีลักษณะเป็นเขียวเล็กๆและมีผิวพรรณของสีออกแดงๆใช้เวลาสังเกตเห็นได้ไม่เกิน 2 สัปดาห์ จะให้รู้ว่าผสมติดดีแล้วสมบูรณ์ดีแล้วจนกว่าจะพันระยะ 70-90 วันไป

11. พร้อมทั้งจะเจริญเติบโตไปเป็นฝักชวนชมที่สมบูรณ์ต่อไป

12. ฝักชวนชมที่สมบูรณ์

13. ฝักชวนชมที่สมบูรณ์เต็มที่แล้วพร้อมที่จะให้ลูกต่อไป

### หมายเหตุ

การผสมเกสรชวนชมสามารถนำเกสรเพศผู้ไปแตะที่เกสรเพศเมียได้ทั้งในดอกเดียวกันและแตะที่เกสรเพศเมียที่ต่างดอกกันได้ เช่น การผสมเกสรในดอกเดียวกัน ผสมต่างดอก ผสมข้ามชนิดกัน ผสมข้ามสายพันธุ์กัน แต่มีผลลัพธ์แตกต่างกันไปของแต่ละวิธีการไม่เหมือนกัน

## วิธีการเพาะเมล็ดและเลี้ยงกล้าไม้



3.

4.



## วิธีการทำไม้สี ดอกช้อนมีดดอกดก และดอกใหญ่สีแดง

การทำดอกให้ดกมี 3 ปัจจัย

**ปัจจัย 1.** ขึ้นอยู่กับพันธุ์ ถ้าพันธุ์ดกอยู่แล้วก็จะบังคับได้ง่าย

**ปัจจัย 2.** ขึ้นอยู่กับปุ๋ยที่ใส่ ปุ๋ยควรมี ฟอสฟอรัส ให้สูงไว้ เช่น 8-24-24 ,0-52-34 การเลือกใช้ปุ๋ย ถ้าไม่งามมากใบเขียวเป็นมัน ใช้ 0-52-34 อาจใช้ฉีดพ่นหรือผสมน้ำรดก็ได้ ฉีดพ่น 5-7 วันครั้งอัตรา 20-40 กรัมต่อน้ำ 20 ลิตร ถ้าใช้รดใช้รด 20-30 วันต่อครั้งอัตรา 100 กรัมต่อน้ำ 20 ลิตร แต่ถ้าไม่ใบออกด้านๆ ไม่ค่อยเขียว ให้ใช้ 8-24-24 อัตรา 1 ช้อนชาต่อชนวนขมกระถาง 6 นิ้ว ถ้าต้นใหญ่ก็เพิ่มปริมาณขึ้นไป ให้ 20-30 วันต่อครั้ง (กรณีที่ไม่ได้ตัดแต่ง)

**ปัจจัย 3.** ควรผสมโคโคเพทิติน(สกัดจากสาหร่ายทะเล) ในยากันราและยาฆ่าแมลงฉีดพ่นทุก 5-7 วัน เพื่อช่วยเปิดตาดอก



1. ใช้ตะกร้ามาใส่มะพร้าวสับเล็กขนาดประมาณครึ่งนิ้วมารองกันตะกร้าครึ่งหนึ่งแล้วใช้ดินขุยไผ่หรือดินสิดาที่ดำๆมาร่อน เอาก้อนใหญ่ๆออกให้เหลือแบบผงหรือมีก้อนที่โตไม่เกิน 5 มิลลิเอามาใช้เทใส่ในตะกร้าให้เกือบเต็ม

2. แล้วจึงนำเมล็ดที่เตรียมไว้ที่เราต้องการจะเพาะโรยลงไปบนขุยมะพร้าวแล้วเกี่ยเมล็ดไม่ให้ทับซ้อนกัน เอาดินที่ร่อนแล้วอีกส่วนหนึ่งมาโรยทับหนาประมาณครึ่งเซนต แล้วใช้เมตาแล็กซินประมาณ 1 ช้อนชาผสมน้ำประมาณ 1.5 ลิตร ใส่พริกก็ฉีดให้ทั่วตะกร้าด้านบนให้น้ำซึมไหลออกมาทางก้นตะกร้า เป็นอันพอ

3. ส่วนตัวผมวางตะกร้าไว้ในที่โดนแดดตอนประมาณ 10 โมง ซึ่งที่ตรงนี้โดนแดดได้เต็มที่ไม่เกินหนึ่งชั่วโมงครึ่ง การรดน้ำผมใช้พริกก็ฉีดเอาแค่พอน้ำซึมออกก้นตะกร้า เข้าเย็น พอผ่านไป 7-15 วันเมื่อกิ่งอกเกือบหมด ตอนนั้นผมจาฉีดเมตาแล็กซินอีกรอบแต่ผสมบางกว่าตอนแรก แต่ฉีดให้แค่พอน้ำซึมออกก้นกระถาง

4. พอ 20 วัน ต้นกล้าจะขึ้นมากางใบเลี้ยงแล้ว ควรผสม B1 กับรูเบิ้ล ให้ B1 ประมาณ 1/3 ของฝ่าขนาด tapine และรูเบิ้ลเกือบครึ่งฝ่าขวด(เล็ก)ผสมน้ำ 2 ลิตรฉีด แต่คราวนี้ฉีดพ่นตะกร้า แต่ฉีดเยอะหน่อยปล่อยให้แห้งออกจากก้นตะกร้าเยอะหน่อย ซึ่งจะฉีดตอนเช้า

5. พอ 1 เดือนไปแล้ว ก็จะแยกต้นกล้าออกมาปลูกในกระถาง 4 นิ้ว โดยการนำข้อนมาตักห่างจากต้นซีกานี้ไว้จิมลงให้ถึงมะพร้าวเลยแล้วยกออกมาทั้งตุ้มดินเดิมเลย ซึ่งก่อนแยกออกจากตะกร้า จะต้องงดรดน้ำ 1-2 วันเพื่อให้ดินแห้งหน่อย

**Sarapan Chuanchom 5**

มาดูวิธีการทำให้ดอกช้อนให้ออกดอกดกต้องทำกันอย่างไร

1. การทำดอกไม้ดกจำเป็นต้องมีการตัดแต่งใบ และหาสายพันธุ์ที่ดอกออกดกด้วยก็จะดี

2. ต้นพันธุ์ที่จะนำมาตัดแต่งใบแก่ๆทั้งต้นก็จะยิ่งดี

3. เมื่อได้แล้วทำการตัดยอดทุกอย่างอดให้เป็นรูปดอกเห็ด แล้วทารอยตัดด้วยปูนแดง จากนั้นนำต้นที่ตัดแต่งไปไว้ในเรือนพลาสติกหรือบริเวณที่กันฝนได้ โดยไม่ต้องรดน้ำ รอยจนตาเริ่มปูด

4. พอตาปูดออกมาแล้ว ก็ใช้ปุ๋ย 0-52-34 อัตรา 50 กรัม สหรัยทะเล 20 ซีซี ต่อน้ำ 20 ลิตร รดให้ชุ่มเลย ต่อจากนี้ต้นต้องได้รับแสงทั้งวัน

5. หลังจากนั้น ตาจะเริ่มแตกออกมาเป็นตาดอก ช่วงนี้ต้องฉีดยาสมำเสมอ ถ้าอยากให้ดอกใหญ่อาจใส่ฮอร์โมนบำรุงดอกที่มีขายตามร้านขายเคมีการเกษตรทั่วไปก็ได้

6. ใช้เวลาจากการตัดแต่งจนกว่าดอกเต็มต้นเป็นเวลา 2.5-3 เดือน ส่วนการทำไม้สัดอกเข้มสัดใส่นั้น

หมายเหตุ : ส่วนการตั้งชวนชมในที่ร่ม ไม่ควรเกิน 3-4 วันควรสลับกันเอาออกมาตากแดดบ้าง การเอาออกแดดต้องระวังใบไหม้ด้วย และการตั้งชวนชมในที่ร่มก็ไม่ควรรดน้ำด้วย ชวนชมอาจเน่าได้

### วิธีการขยายพันธุ์ชวนชมด้วยการคว่ำตา

การคว่ำตาไม่ใช่เรื่องใหม่ เป็นหลักการขยายพันธุ์พืชที่มีอยู่นานแล้วใช้กับ สีสาวดี ไปยเซียน และพีชราคาแพงหายากบางชนิด หรือลูกไม้ ด้วยเหตุที่ชวนชม มีเนื้อไม้ที่มากพอ มีกิ่งก้านที่ยาวรวดเร็ว ชาวสวนส่วนใหญ่ไม่ค่อยนิยมคว่ำตาด้วยเหตุดังกล่าว แต่การคว่ำตาเป็นวิธีการที่น่าสนใจ มีการ



เจริญเติบโตดีกว่าการเสียบยอด และให้ทรงพุ่มสวยงามกว่าการเสียบยอดหรือการติดตา อีกทั้งให้ผลรวดเร็วทันใจเหมาะสำหรับตาที่ได้ขนาดข้อตาห่าง

ถึงจะมีข้อดี กลับกันมันก็มีข้อเสียเช่นกัน อัตราการเน่าเสีย มีเกิน50%ด้วยเหตุผลทางปัจจัยภายนอกไม่ว่าจะเป็นต้นตอ น้ำ แดด เหล่านี้เป็นตัวแปรในการคว่ำตา

#### ขั้นตอนติดตา

1. เลือกกิ่งที่มีตาสมบูรณ์ไม่เป็นโรค มีตาปูดๆ เด่นชัด และถ้ามีข้อตาห่างๆ จะได้ตาที่มากว่าเยอะ

2. เลือกตอที่ปลายยอดขนาดพอดีกับตา

3. เชือนตาเป็นรูป ตัว V และเชือนปลายยอดต้นตอเป็นรูปตัว V

4. เอาตาที่เอนมาวางปิดที่ปลายยอด

5. เอาเทปยึด ยึดติดตากับปลายยอด โดยพัน 2 แนว เพื่อให้ตายึดกับปลายยอดแนบสนิทมากขึ้น จากนั้นก็พันทับทั้งหมด พันแบบไม่ให้น้ำหรืออากาศเข้าได้

6. อดน้ำ อยู่ในที่ร่ม 2 อาทิตย์ แล้วแกะเทปออกดู ถ้าตาสดดี ให้อยู่ในที่รำไรสัก 2-3 วัน ก่อนออกกลางแจ้ง

## วิธีการต่อยอดชวนชมแบบนั่งแท่น



เป็นการขยายพันธุ์ชวนชมอีกวิธีการหนึ่งที่ทำให้ความสะดวกรวดเร็วและง่าย ๆ กับการกระทำแต่ให้ผลที่ดีกว่าขั้นตอนมีดังนี้

1. ครอบด้วยถุงพลาสติกแล้วตั้งวางมาตั้งพอดึงมือ

**Sarapan Chuanchom 5**

เพื่อให้ยอดที่ตัดมาวางเชื่อมติดบนต้นตออย่างมั่นคงแล้วรัดถุงพลาสติกซีกสองสามรอบด้วยหนังยาง

2. รอเวลาซัก 15-20 วัน แล้วตรวจดูว่าการเชื่อมต่อระหว่างยอดพันธุ์กับต้นตอเชื่อมติดกันแคไหน

3. เมื่อเชื่อมติดกันดีจะสังเกตเห็นว่าตาข้างของยอดพันธุ์เริ่มแตกยอดออกมาเป็นตุ่มเล็กๆ

4. ถึงช่วงนี้ควรระวังอย่าไปจับโยก หรือทำให้กระทบกระแทกที่ยอดพันธุ์ เพราะเป็นช่วงที่ยอดพันธุ์เชื่อมติดกับต้นตอยังไม่แข็งแรงอาจจะหลุดออกได้ง่ายๆ

5. เมื่อถึงเวลายอดพันธุ์เชื่อมต่อกับต้นตอสมบูรณ์ดีแล้วเราก็จะเห็นตาข้างของยอดพันธุ์แตกออกมาและเจริญเติบโตไปเป็นกิ่งที่สวยงามต่อไป

6. กิ่งพันธุ์ที่นำมาต่อยอด(นั่งแท่น)ที่สมบูรณ์แบบ

7. ภาพแสดงการต่อยอดชวนชมแบบนั่งแท่น ภาพรวมของวิธีการต่อยอด(นั่งแท่น)ชวนชม

หมายเหตุ : ไม่ว่าจะเป็นการเสียบยอดหรือนั่งแท่นไม่ควรใช้สิ่งใดๆ ไปเช็ดเพราะอาจจะทำให้ติดเชื้อราหรือเชื้อโรคบางชนิดที่ติดมากับสิ่งที่ใช้เช็ดและทำให้ยอดพันธุ์และต้นตอมีอาการเสี่ยงต่อการเน่าได้ หลังจากตัดยอดตอแล้วถ้ายังต้นตอมีมาก(ยางสีขาว)แนะนำให้ใช้มีดคมๆ ปราดซ้ำไปที่รอยตัดต่างๆ ก็จะสามารถกำจัดยางที่มีเยอะเหล่านั้นไปได้

## วิธีการปักชำ

การปักชำ คือการใช้ส่วนต่างๆ ของพืช เช่น รากหรือ ลำต้น ไปปักชำ และส่วนของพืชเหล่านี้จะเจริญออกมาเป็นลำต้นต่อไป การปักชำเป็นวิธีขยายพันธุ์พืชที่วิธีหนึ่งซึ่งมีข้อดี ดังนี้

1. ประหยัดค่าใช้จ่าย
2. ขยายพันธุ์ได้ปริมาณมาก
3. ทำได้ง่ายโดยไม่ต้องอาศัยเทคนิคหรือความสามารถมาก
4. ต้นพืชเจริญเติบโตเร็ว โดยใช้ระยะเวลาไม่นาน
5. พืชต้นใหม่ที่ได้จะมีลักษณะเหมือนต้นเดิมทุกประการ



1. หายอดกิ่งพันธุ์ชวนชมที่เราต้องการหรือที่จะทำการขยายพันธุ์ เลือกกิ่งที่ไม่อ่อนเกินไปเอาแต่กิ่งแข็งๆเนื้อแน่นๆ จะมีอัตราการรอดสูงแล้วตัดด้วยมีดบางคมๆ

2. ลักษณะกิ่งที่ตัดออกมากิ่งตัวอย่างนี้เป็นกิ่งชวนชมเล็กๆแต่ไม่ใช่กิ่งอ่อน

3. หลังจากได้กิ่งชวนชมที่ต้องการมาแล้วก็มาจัดการเตรียมน้ำยาเร่งรากเพื่อกระตุ้นให้เกิดรากได้เร็วขึ้นแต่ถ้าไม่มีน้ำยาก็มิต้องใส่ก็ได้

4 นำกิ่งชวนชมที่ได้มาแล้วจุ่มลงไปนน้ำยาเร่งรากตอนกิ่งพันธุ์ยังสดๆอยู่

5. แล้วนำกิ่งพันธุ์มาวางฝั่งลมไว้ในที่ร่มรอให้น้ำยาเร่งรากแห้งสนิท ช่วงนี้เราก็ไปเตรียมวัสดุอุปกรณ์สำหรับการปักชำ

6. วัสดุในการปักชำก็เป็นทรายหยาบทั่วๆไปแต่ควรแห้งและสะอาดพอสมควร(ไม่ควรใช้ทรายที่ปนเปื้อนกับปูนซีเมนต์)

7. นำกาบมะพร้าวสับมาใส่ลงที่ก้นกระถางนิดหน่อยเพื่อป้องกันไม่ให้ทรายร่วงไหลออกทางก้นกระถางหมด

8. แล้วจึงนำทรายมาเทใส่กระถางหรือภาชนะอื่นๆจนเต็ม

9. ช่วงนี้กิ่งชวนชมที่จุ่มน้ำยาเร่งรากและฝั่งลมไว้ก็แห้งสนิทพอดี

10. จากนั้นก็นำกิ่งชวนชมที่ชุบน้ำยาและแห้งสนิทแล้วมาปักลงไปในทรายลึกพอประมาณ อาจจะไม่หลวมๆโยกๆเพราะทรายยังแห้งอยู่(รดน้ำลงบนทรายก่อนปักกิ่งก็ได้เหมือนกัน)

11. ปักกิ่งเสร็จแล้วรดน้ำสะอาดๆให้ชุ่มในครั้งแรก กิ่งพันธุ์ที่ปักแล้วเลหลวๆก็จะแน่นกระชับขึ้นเอง

12. แล้วจึงนำกระถางกิ่งปักชำนั้นไปตั้งวางไว้ในที่ร่มรำไรรดน้ำนานๆครั้งหรือทรายแห้งก็ค่อยรดน้ำใช้ยากำจัดเชื้อราชนิดดูดซึมร่วมด้วยก็จะเป็นการดีมากโดยเฉพาะในฤดูฝน รอระยะเวลาซักพักรากก็จะเริ่มงอกพร้อมใบอ่อนก็เริ่มแตก

## วิธีการทำชวนชมดอกแฟนซี



1. นำต้นชวนชมที่โตพอ สม ควร และมีกิ่งตั้งแต่ 3-4 กิ่งขึ้นไปมาตัดกิ่งที่เราต้องการจะเสียบยอดออก

2. ใช้มีดคม ๆ เชือนปลายกิ่งเป็นรูปปากฉลาม

3. เชือนให้เห็นกิ่งชำ

4. นำกิ่งพันธุ์ที่เป็นดอกสีอื่นที่มีสีแตกต่างกันมาเชือนเป็นรูปลิ้ม แล้วเสียบลงบนต้นต่อให้พอดี

ขอควรระวังคือกิ่งทั้ง 2 ต้องไม่ชำและให้ระวังเรื่องความสะอาด

5. เสร็จแล้วนำเทปใสที่พันกิ่งมาพันให้แน่นเพื่อตามให้กิ่งทั้งสองสร้างเนื้อเยื่อเจริญเข้าเชื่อมกันสนิท

6. ภาพการพันเทปสนิทเสร็จแล้ว

7. ขั้นตอนสุดท้ายใช้ถุงพลาสติกสะอาดสวมกิ่งที่เสียบยอดแล้วป้องกันไม่ให้กิ่งโดนน้ำ

8. ทำจนครบทุกกิ่งตามต้องการ นำกระถางวางไว้ในที่มีแสงแดดพอประมาณ 1-2 วันแรกไม่ต้องรดน้ำ หลังจากนั้นรดน้ำที่โคนพอประมาณ วันเว้นวันจนครบ 14 วัน กิ่งก็จะติดดี จึงแกะถุงพลาสติกออกประมาณ 1-2 เดือน สังเกตกิ่งมียอดงอกออกมากก็ค่อยแกะเทปที่พันกิ่งออก เมื่อเจริญเต็มที่ก็ได้ต้นชวนชมที่มีกิ่งหลายสี



Sarapan Chuanchom 5

## วิธีการตอนกิ่ง



การตอนกิ่งคือการขยายพันธุ์พืชอีกวิธีหนึ่งที่นิยมทำกันมานาน และการตอนกิ่งสามารถทำได้กับชวนชมได้ทุกสายพันธุ์ เพราะการตอน (บากกิ่ง) จะมีปริมาณการรอดชีวิตสูงมากเกือบ 100% (ร้อยละ 80-95%) ชวนชมเป็นไม้ที่ออกรากง่ายอยู่แล้วและโดยธรรมชาติของชวนชมเมื่อลำต้นถูกบากหรือเป็นแผลรอยแผลมักจะเปิดและเผยอออกจากผิวเองคงไม่สามารถกับไปเชื่อมติดกันได้ดังเดิมจะเป็นปุ่มเป็นปมตรงรอยบากมากกว่า

เตรียมอุปกรณ์ มีด, ถุงขนาด 3"x5" 4"x6" หรือแผ่นพลาสติกตามขนาดกิ่ง

1. หากกิ่งชวนชมสายพันธุ์ที่ต้องการขนาดกำลังดี ไม่อ่อนและไม่แก่จนเกินไปขนาดตั้งแต่ 1 cm. ขึ้นไปและบากกิ่งด้วยมีดบางคมๆ ที่สะอาดทั้งด้านซ้ายและด้านขวา เฉียงขึ้นไปทางยอดกิ่งเป็นรูปปากฉลาม

2. บากกิ่งด้านขวา

3. วัสดุที่ใช้หุ้มกิ่งก็เป็นขุยมะพร้าวกับแผ่นพลาสติก

4. นำขุยมะพร้าวและแผ่นพลาสติกมาห่อหุ้มตรงรอยบากให้อยู่ระหว่างกิ่งกลางพอดี

5. ห่อหุ้มและมัดด้วยเชือกพลาสติกทางด้านล่างก่อน

6. แล้วจึงตามขึ้นมารัดทางด้านบน

7. รัดเชือกด้านบนเสร็จเก็บรายละเอียดให้เรียบร้อยเพื่อความสวยงามรอเวลาอีกซัก 25-45 วันก็จะได้ชื่นชม

หมายเหตุ : หลังจากการตอนกิ่งชวนชมเสร็จแล้ว ทางที่ดีควรป้องกันด้วยการรดยาฆ่าเชื้อราไว้ด้วย

